

## Konjunkturstatistik, löner för privat sektor under december 2004

Wages and salaries in the private sector, December 2004

### I korta drag

#### Löneökningen var 1,9 procent för arbetare

Den preliminära genomsnittliga timlönen för en arbetare var under december 2004 118,90 kronor exklusive övertidstillägg och 120,90 kronor inklusive övertidstillägg, vilket är en ökning med 1,9 respektive 1,8 procent jämfört med december 2003. Under december 2004 var den preliminära genomsnittliga månadslönen för tjänstemän exklusive rörliga tillägg 27 190 och inklusive rörliga tillägg 27 720 kronor, vilket är en ökning med 3,2 respektive 3,1 procent jämfört med december 2003.

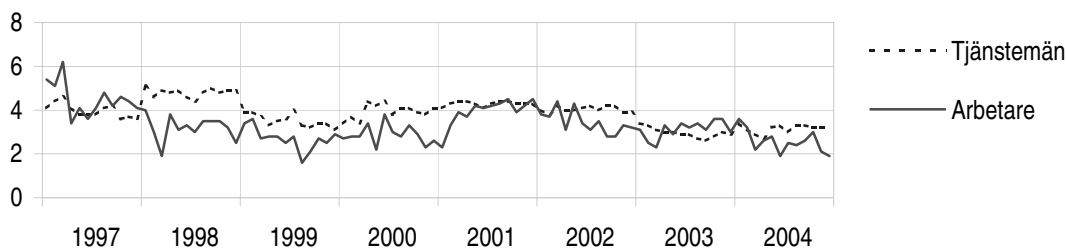
#### Andelen övertid minskade

Den totala övertiden för arbetare var under december 2004 2,4 procent, vilket är en minskning med 0,1 procentenheter jämfört med december 2003.

#### Allmänt om statistiken

Förändringstalen är baserade på skillnader mellan de definitiva lönerna för 2003 och de preliminära lönerna för år 2004. Till de preliminära lönerna kan ytterligare löneökningar komma i form av retroaktiva löneutbetalningar. Dessutom kan mindre justeringar göras p.g.a. ytterligare inkomna blanketter. Den slutliga genomsnittslönen fastställs efter ett år.

#### Löneutveckling för arbetare respektive tjänstemän, januari 1997 – december 2004



Medlingsinstitutet  
National Mediation Office

Christina Eurén, MI, tfn 08- 545 292 40/45  
christina.euren@mi.se, www.mi.se



Statistiska centralbyrån  
Statistics Sweden

Louise Stener, SCB, tfn 019-17 64 59,  
fornamn.efternamn@scb.se  
Daniel Svensson, SCB, tfn 019-17 64 04,  
efternamn.fornamn@scb.se

Statistiken har producerats av SCB på uppdrag av Medlingsinstitutet, som ansvarar för officiell statistik inom området.

ISSN 0082-0237 Serie AM – arbetsmarknad. Utkom den 1 mars 2005.  
Tidigare publicering: Se avsnittet Fakta om statistiken.  
Utgivare av Statistiska meddelanden är Svante Öberg, SCB.

## Innehåll

<b>Tabeller</b>	<b>4</b>
Teckenförklaring	4
Förteckning över de i undersökningen ingående näringsgrenarna (SNI 2002)	4
1. Genomsnittlig timlön, exklusive och inklusive övertidstillägg, samt andel övertid för arbetare inom privat sektor under december 2004	5
2. Genomsnittlig månadslön, exklusive och inklusive rörliga tillägg, för tjänstemän inom privat sektor under december 2004	6
3. Genomsnittlig timlön, inklusive retroaktiva löner och exklusive övertidstillägg, för arbetare inom den privata sektorn under december 2003	7
4. Genomsnittlig timlön, inklusive retroaktiva löner och inklusive övertidstillägg, för arbetare inom den privata sektorn under december 2003	8
5. Genomsnittliga månadslöner inklusive retroaktiva löner för tjänstemän inom den privata sektorn under december 2003, exklusive rörliga tillägg m.m.	9
6. Genomsnittliga månadslöner inklusive retroaktiva löner för tjänstemän inom den privata sektorn under december 2003, inklusive rörliga tillägg m.m.	10
7. Genomsnittlig timlön exklusive övertidstillägg för arbetare inom privat sektor, utveckling fr.o.m. december 2003 t.o.m. december 2004	11
8. Genomsnittlig timlön inklusive övertidstillägg för arbetare inom privat sektor, utveckling fr.o.m. december 2003 t.o.m. december 2004	12
9. Genomsnittlig månadslön exklusive rörliga tillägg för tjänstemän, utveckling fr.o.m. december 2003 t.o.m. december 2004	13
10. Genomsnittlig månadslön inklusive rörliga tillägg för tjänstemän, utveckling fr.o.m. december 2003 t.o.m. december 2004	14
11. Antal anställda arbetare samt antal arbetade timmar för arbetare inom privat sektor under december 2004	15
<b>Fakta om statistiken</b>	<b>16</b>
<b>Inledning</b>	<b>16</b>
<b>Detta omfattar statistiken</b>	<b>16</b>
Objekt och population	16
Statistiska mått	16
Variabler	17
<b>Så görs statistiken</b>	<b>17</b>
<b>Statistikens tillförlitlighet</b>	<b>18</b>
Urval	18
Övertäckning	18
Undertäckning	18
Bortfall	19
Bortfall för arbetare och tjänstemän under december 2004	19

<b>Bra att veta</b>	<b>19</b>
Spridningsformer	19
Primärmaterial	19
Annan statistik	20
<b>In English</b>	<b>21</b>
<hr/>	
<b>Summary</b>	<b>21</b>
<b>List of tables</b>	<b>22</b>
<b>List of terms</b>	<b>22</b>

## Tabeller

### Teckenförklaring

Explanation of symbols

–	Inget finns att redovisa	Magnitude nil
---	--------------------------	---------------

### Förteckning över de i undersökningen ingående näringsgrenarna (SNI 2002)

List of branches

Standard för näringsgrensindelning		Standard industrial classification
C+D	Gruvor och mineralutvinningsindustri; tillverkningsindustri	Mining and quarrying; manufacturing
C	Gruvor och mineralutvinningsindustri	Mining and quarrying
D	Tillverkningsindustri	Manufacturing
15+16	Livsmedels-, dryckesvaru-; tobaksindustri	Manufacture of food products, beverages and tobacco products
17–19	Textil-, beklädnads-, läder-, och lädervaruindustri	Manufacture of textiles and textile products; wearing apparel; leather and leather products
20	Industri för trä och varor av trä o.d. utom möbler	Manufacture of wood and wood products except furniture
21+22	Massa-, pappers- och pappersvaruindustri-; förlag, grafisk- och annan reproduktionsindustri	Manufacture of pulp, paper, and paper products; publishing, printing and reproduction of recorded media
21	Massa-, pappers-, pappersvaruindustri	Manufacture of pulp, paper, and paper products
22	Förlag; grafisk- och annan reproduktionsindustri	Publishing, printing, and reproduction of recorded media
23+24	Industri för stenkols-, petroleumprodukter, kärnbränsle; kemisk industri	Manufacture of coke, refined petroleum products and nuclear fuel; chemicals and chemical products
25	Gummi- och plastvaruindustri	Manufacture of rubber and plastic products
26	Jord- och stenvaruindustri	Manufacture of other non-metallic mineral products
27	Stål- och metallverk	Manufacture of basic metals
28	Industri för metallvaror utom maskiner och apparater	Manufacture of fabricated metal products, except machinery and equipment
29	Maskinindustri som ej ingår i annan underavdelning	Manufacture of machinery and equipment
30–33	Industri för el- och optikprodukter	Manufacture of electrical and optical equipment
34+35	Transportmedelsindustri	Manufacture of transport equipment
36+37	Övrig tillverkningsindustri	Manufacturing n.e.c.
28–35	Verkstadsindustrin	Engineering industry
C+D+E	Gruvor och mineralutvinningsindustri; tillverkningsindustri; el-, gas-, värme- och vattenverk	Mining and quarrying; manufacturing; electricity, gas and water supply
E	El-, gas-, värme- och vattenverk	Electricity, gas and water supply
F	Byggnadsindustri	Construction
G+H	Parti- och detaljhandel, reparation av fordon; hotell och restaurang	Wholesale and retail trade, repair of motor vehicles; hotels and restaurants
I	Transport- magasinerings- och kommunikationsföretag	Transport, storage and communication
J+K	Kreditinstitut, försäkrings-; fastighetsbolag, uthyrnings- och företagsservicefirmor	Financial intermediation; real estate, renting and business activities
M+N+O	Utbildning; hälso- och sjukvård, sociala tjänster, veterinärverksamhet; andra samhällliga och personliga tjänster	Education; health and social work; other community, social and personal service activities
C–O	Totalt	Total

# 1. Genomsnittlig timlön, exklusive och inklusive övertidstillägg, samt andel övertid för arbetare inom privat sektor under december 2004

1. Average hourly earnings of wage-earners in the private sector, excluding and including overtime pay, and percentage of overtime hours, December 2004

Näringsgren (SNI 2002)	Genomsnittlig tim- lön <sup>1</sup> , exkl. över- tidstillägg		Förändring från december 2003, %	Procentuell an- del övertid, de- cember		Genomsnittlig tim- lön <sup>1</sup> , inkl. över- tidstillägg		Förändring från december 2003, %
	2003	2004		2003	2004	2003	2004	
C+D	124,22 ± 0,29	124,22 ± 0,29	2,3	3,5	3,2	126,75 ± 0,30	126,75 ± 0,30	2,0
C	153,84 ± 1,19	153,84 ± 1,19	3,5	5,3	5,3	155,78 ± 1,16	155,78 ± 1,16	3,4
D	123,87 ± 0,29	123,87 ± 0,29	2,2	3,5	3,2	126,41 ± 0,30	126,41 ± 0,30	2,0
15+16	116,27 ± 1,17	116,27 ± 1,17	1,9	3,4	3,1	118,45 ± 1,15	118,45 ± 1,15	1,4
17-19	110,56 ± 1,34	110,56 ± 1,34	3,9	2,0	1,7	111,59 ± 1,36	111,59 ± 1,36	3,6
20	119,68 ± 0,86	119,68 ± 0,86	2,7	2,6	2,5	121,39 ± 0,87	121,39 ± 0,87	2,5
21+22	140,42 ± 0,77	140,42 ± 0,77	2,4	3,8	3,8	144,38 ± 0,81	144,38 ± 0,81	2,2
21	146,94 ± 0,75	146,94 ± 0,75	2,5	4,4	4,2	151,38 ± 0,80	151,38 ± 0,80	2,2
22	127,84 ± 1,49	127,84 ± 1,49	1,8	2,8	2,9	130,86 ± 1,56	130,86 ± 1,56	1,8
23+24	138,47 ± 1,04	138,47 ± 1,04	1,1	4,3	3,8	142,30 ± 1,18	142,30 ± 1,18	0,4
25	117,78 ± 1,07	117,78 ± 1,07	1,7	2,5	2,4	119,36 ± 1,09	119,36 ± 1,09	1,5
26	122,27 ± 0,82	122,27 ± 0,82	2,2	3,5	3,4	124,44 ± 0,85	124,44 ± 0,85	2,0
27+28	123,45 ± 0,72	123,45 ± 0,72	2,7	3,2	3,1	125,55 ± 0,75	125,55 ± 0,75	2,5
27	136,17 ± 1,16	136,17 ± 1,16	0,4	3,7	3,7	138,47 ± 1,23	138,47 ± 1,23	0,4
28	117,45 ± 0,89	117,45 ± 0,89	3,6	3,0	2,7	119,45 ± 0,94	119,45 ± 0,94	3,3
29	120,22 ± 1,07	120,22 ± 1,07	2,6	3,9	3,6	123,04 ± 1,13	123,04 ± 1,13	2,3
30-33	115,84 ± 0,53	115,84 ± 0,53	3,0	3,2	2,8	118,10 ± 0,56	118,10 ± 0,56	2,5
34+35	128,37 ± 0,62	128,37 ± 0,62	1,5	4,4	3,8	131,38 ± 0,65	131,38 ± 0,65	1,1
36+37	114,11 ± 0,69	114,11 ± 0,69	1,8	2,5	2,1	115,60 ± 0,70	115,60 ± 0,70	1,5
28-35	121,57 ± 0,44	121,57 ± 0,44	2,6	3,7	3,3	124,16 ± 0,47	124,16 ± 0,47	2,2
C+D+E	124,23 ± 0,28	124,23 ± 0,28	2,2	3,6	3,2	126,78 ± 0,30	126,78 ± 0,30	1,9
E	125,07 ± 1,35	125,07 ± 1,35	0,2	5,2	3,4	129,62 ± 1,30	129,62 ± 1,30	-1,8
F	131,58 ± 0,79	131,58 ± 0,79	2,7	1,3	1,4	132,86 ± 0,81	132,86 ± 0,81	2,8
G+H	110,53 ± 0,85	110,53 ± 0,85	1,3	1,5	1,5	111,84 ± 0,86	111,84 ± 0,86	1,3
I	117,86 ± 1,59	117,86 ± 1,59	0,8	3,6	3,5	120,87 ± 1,75	120,87 ± 1,75	0,8
J+K	109,27 ± 1,36	109,27 ± 1,36	1,5	2,5	2,3	111,13 ± 1,40	111,13 ± 1,40	1,2
M+N+O	109,45 ± 1,26	109,45 ± 1,26	1,7	1,4	1,2	110,66 ± 1,29	110,66 ± 1,29	1,7
C-O	118,94 ± 0,35	118,94 ± 0,35	1,9	2,5	2,4	120,94 ± 0,37	120,94 ± 0,37	1,8

1) Värdet till höger om ± anger ett 95-procentigt konfidensintervall omkring skattningen.

1) The value on the right hand side of ± indicates a 95% confidence interval around the estimate.

## 2. Genomsnittlig månadslön, exklusive och inklusive rörliga tillägg, för tjänstemän inom privat sektor under december 2004

2. Average monthly salary of salaried employees in the private sector, excluding and including commissions etc, December 2004

Näringsgren (SNI 2002)	Genomsnittlig månadslön <sup>1</sup> , (exkl. rörl. tillägg m.m), kronor		Förändring från december 2003, %	Genomsnittlig månadslön <sup>1</sup> , (inkl. rörl. tillägg m.m), kronor		Förändring från december 2003, %
C+D	29 793	± 92	3,8	30 161	± 92	3,9
C	29 665	± 433	3,3	30 642	± 449	4,7
D	29 794	± 92	3,8	30 158	± 92	3,9
15+16	28 671	± 606	4,7	29 204	± 586	5,2
17-19	24 718	± 368	3,8	25 047	± 347	3,6
20	26 626	± 220	4,1	26 797	± 220	4,2
21+22	27 266	± 178	2,8	28 009	± 176	3,0
21	29 033	± 167	3,0	29 740	± 167	3,2
22	26 275	± 255	2,9	27 037	± 257	3,2
23+24	32 157	± 112	4,3	32 739	± 135	4,3
25	27 915	± 347	2,6	28 071	± 343	2,7
26	28 845	± 539	4,1	29 107	± 533	3,8
27+28	27 637	± 194	3,1	27 864	± 196	3,0
27	29 156	± 149	3,4	29 365	± 151	3,2
28	26 572	± 286	2,5	26 810	± 300	2,6
29	29 628	± 376	3,5	29 817	± 374	3,6
30-33	32 446	± 200	3,9	32 658	± 204	3,8
34+35	30 618	± 196	4,5	30 991	± 196	4,9
36+37	25 811	± 392	1,2	25 976	± 388	1,3
28-35	30 600	± 141	3,9	30 850	± 141	4,0
C+D+E	29 633	± 88	3,8	30 025	± 88	3,8
E	27 581	± 216	3,5	28 275	± 225	3,2
F	27 246	± 337	1,8	27 496	± 337	1,9
G+H	25 823	± 429	2,7	26 809	± 425	3,3
I	23 926	± 272	2,6	24 692	± 261	2,7
J+K	29 404	± 382	3,2	29 789	± 386	3,0
M+N+O	23 109	± 229	2,5	23 538	± 231	1,7
C-O	27 185	± 143	3,2	27 720	± 143	3,1

1) Värdet till höger om ± anger ett 95-procentigt konfidensintervall omkring skattningen.

1) The value on the right hand side of ± indicates a 95% confidence interval around the estimate.

### 3. Genomsnittlig timlön, inklusive retroaktiva löner och exklusive övertidstillägg, för arbetare inom den privata sektorn under december 2003

3. Average hourly earnings of wage-earners in the private sector, including retroactive wage supplements and excluding overtime pay, December 2003

Näringsgren (SNI2002)	Genomsnittlig timlön <sup>1</sup> , exkl. retroaktiv lön, kronor		Retroaktiv lön, kronor	Genomsnittlig timlön <sup>1</sup> , inkl. retroaktiv lön, kronor		Förändring från december 2002, %
C+D	121,42	± 0,26	0,05	121,47	± 0,27	3,1
C	148,64	± 1,40	0,00	148,64	± 1,40	5,4
D	121,09	± 0,27	0,05	121,14	± 0,27	3,1
15+16	114,10	± 1,04	0,04	114,14	± 1,04	2,4
17-19	106,31	± 1,67	0,10	106,40	± 1,67	1,6
20	116,55	± 0,90	0,01	116,57	± 0,90	2,5
21+22	137,07	± 0,69	0,04	137,11	± 0,69	3,4
21	143,38	± 0,78	0,05	143,43	± 0,78	3,1
22	125,55	± 1,23	0,03	125,58	± 1,23	3,0
23+24	136,99	± 1,12	0,01	137,01	± 1,12	3,1
25	115,81	± 0,68	0,05	115,86	± 0,68	4,6
26	119,59	± 0,58	0,06	119,65	± 0,58	3,9
27+28	120,24	± 0,61	0,01	120,25	± 0,61	3,0
27	135,66	± 0,68	0,01	135,67	± 0,68	1,6
28	113,35	± 0,72	0,01	113,36	± 0,72	3,7
29	117,16	± 0,95	0,05	117,21	± 0,95	3,6
30-33	112,44	± 0,52	0,02	112,45	± 0,52	1,5
34+35	126,36	± 0,60	0,15	126,51	± 0,60	3,4
36+37	112,12	± 0,62	0,02	112,13	± 0,62	4,1
28-35	118,43	± 0,39	0,06	118,49	± 0,39	3,3
C+D+E	121,46	± 0,26	0,05	121,51	± 0,26	3,1
E	124,82	± 1,63	0,04	124,86	± 1,63	5,2
F	128,03	± 0,85	0,04	128,07	± 0,85	3,7
G+H	109,07	± 0,87	0,04	109,11	± 0,87	3,8
I	116,93	± 1,43	0,02	116,95	± 1,43	2,5
J+K	107,55	± 1,84	0,10	107,65	± 1,87	1,6
M+N+O	107,45	± 1,13	0,19	107,64	± 1,13	3,1
C-O	116,65	± 0,36	0,05	116,70	± 0,36	3,0

1) Värdet till höger om ± anger ett 95-procentigt konfidensintervall omkring skattningen.

1) The value on the right hand side of ± indicates a 95% confidence interval around the estimate.

#### 4. Genomsnittlig timlön, inklusive retroaktiva löner och inklusive övertidstillägg, för arbetare inom den privata sektorn under december 2003

4. Average hourly earnings of wage-earners in the private sector, including retroactive wage supplements and including overtime pay, December 2003

Näringsgren (SNI2002)	Genomsnittlig timlön <sup>1</sup> , exkl. retroaktiv lön, kronor		Retroaktiv lön, kronor	Genomsnittlig timlön <sup>1</sup> , inkl. retroaktiv lön, kronor		Förändring från december 2002, %
C+D	124,26	± 0,27	0,05	124,31	± 0,27	2,8
C	150,59	± 1,34	0,00	150,59	± 1,34	5,5
D	123,94	± 0,27	0,05	123,99	± 0,27	2,8
15+16	116,73	± 1,07	0,04	116,77	± 1,07	1,0
17-19	107,58	± 1,61	0,10	107,67	± 1,61	1,1
20	118,38	± 0,94	0,01	118,39	± 0,94	2,3
21+22	141,17	± 0,73	0,04	141,22	± 0,73	2,9
21	148,11	± 0,83	0,05	148,16	± 0,83	2,6
22	128,53	± 1,28	0,03	128,56	± 1,28	2,7
23+24	141,71	± 1,22	0,01	141,72	± 1,22	3,3
25	117,50	± 0,74	0,05	117,55	± 0,74	4,2
26	121,93	± 0,63	0,06	121,99	± 0,63	4,1
27+28	122,52	± 0,63	0,01	122,53	± 0,63	2,9
27	137,90	± 0,76	0,01	137,91	± 0,76	1,7
28	115,65	± 0,75	0,01	115,66	± 0,75	3,6
29	120,26	± 0,95	0,05	120,30	± 0,95	3,5
30-33	115,17	± 0,55	0,02	115,19	± 0,55	1,6
34+35	129,80	± 0,60	0,15	129,95	± 0,60	3,3
36+37	113,84	± 0,65	0,02	113,85	± 0,65	4,3
28-35	121,37	± 0,39	0,06	121,44	± 0,39	3,2
C+D+E	124,34	± 0,27	0,05	124,39	± 0,27	2,9
E	131,97	± 1,98	0,04	132,01	± 1,99	6,9
F	129,14	± 0,86	0,04	129,18	± 0,86	3,3
G+H	110,36	± 0,89	0,04	110,40	± 0,89	3,4
I	119,86	± 1,53	0,02	119,88	± 1,53	2,2
J+K	109,73	± 1,90	0,10	109,83	± 1,92	1,1
M+N+O	108,61	± 1,15	0,19	108,80	± 1,15	2,6
C-O	118,76	± 0,37	0,05	118,82	± 0,37	2,7

1) Värdet till höger om ± anger ett 95-procentigt konfidensintervall omkring skattningen.

1) The value on the right hand side of ± indicates a 95% confidence interval around the estimate.



## 5. Genomsnittliga månadslöner inklusive retroaktiva löner för tjänstemän inom den privata sektorn under december 2003, exklusive rörliga tillägg m.m.

5. Average monthly salary, including retroactive wage supplements, of salaried employees in the private sector, December 2003 (excluding commissions, etc)

Näringsgren (SNI2002)	Genomsnittlig månadslön <sup>1</sup> , exkl. retroaktiv lön, kronor		Retroaktiv lön, kronor	Genomsnittlig månadslön <sup>1</sup> , inkl. retroaktiv lön, kronor		Förändring från december 2002, %
C+D	28 699	± 45	10	28 709	± 88	3,4
C	28 723	± 121	0	28 723	± 237	4,9
D	28 699	± 45	10	28 709	± 90	3,3
15+16	27 372	± 163	9	27 381	± 319	2,5
17-19	23 803	± 170	3	23 806	± 333	2,5
20	25 570	± 120	10	25 580	± 235	2,3
21+22	26 527	± 88	5	26 532	± 172	2,8
21	28 181	± 123	4	28 185	± 241	3,7
22	25 531	± 117	5	25 536	± 229	2,1
23+24	30 831	± 95	6	30 837	± 186	4,0
25	27 196	± 159	6	27 202	± 312	3,7
26	27 682	± 219	16	27 698	± 423	4,0
27+28	26 805	± 98	6	26 811	± 192	3,6
27	28 193	± 61	4	28 197	± 120	3,2
28	25 921	± 157	8	25 929	± 308	4,4
29	28 619	± 182	10	28 629	± 357	4,5
30-33	31 224	± 93	16	31 240	± 184	2,6
34+35	29 286	± 140	13	29 299	± 274	4,7
36+37	25 477	± 130	17	25 494	± 253	4,4
28-35	29 445	± 73	12	29 457	± 143	3,4
C+D+E	28 551	± 43	10	28 561	± 84	3,3
E	26 644	± 111	4	26 648	± 216	3,2
F	26 747	± 226	7	26 754	± 443	4,6
G+H	25 127	± 169	12	25 139	± 331	3,6
I	23 233	± 106	85	23 318	± 198	5,8
J+K	28 485	± 170	13	28 498	± 333	2,0
M+N+O	22 530	± 106	17	22 547	± 208	3,8
C-O	26 332	± 61	20	26 352	± 120	2,9

1) Värdet till höger om ± anger ett 95-procentigt konfidensintervall omkring skattningen.

1) The value on the right hand side of ± indicates a 95% confidence interval around the estimate.

## 6. Genomsnittliga månadslöner inklusive retroaktiva löner för tjänstemän inom den privata sektorn under december 2003, inklusive rörliga tillägg m.m.

6. Average monthly salary, including retroactive wage supplements, of salaried employees in the private sector, December 2003 (including commissions, etc)

Näringsgren (SNI2002)	Genomsnittlig månadslön <sup>1</sup> , exkl. retroaktiv lön, kronor		Retroaktiv lön, kronor	Genomsnittlig månadslön <sup>1</sup> , inkl. retroaktiv lön, kronor		Förändring från december 2002, %
C+D	29 020	± 88	10	29 030	± 88	3,0
C	29 263	± 247	0	29 263	± 247	5,2
D	29 018	± 88	10	29 028	± 88	3,0
15+16	27 740	± 312	9	27 749	± 312	2,6
17-19	24 176	± 355	3	24 179	± 355	2,6
20	25 702	± 235	10	25 712	± 235	2,2
21+22	27 185	± 161	5	27 190	± 161	2,2
21	28 818	± 212	4	28 822	± 212	3,1
22	26 202	± 216	5	26 207	± 216	1,4
23+24	31 383	± 176	6	31 389	± 176	3,8
25	27 335	± 312	6	27 341	± 312	3,4
26	28 016	± 421	17	28 033	± 421	4,2
27+28	27 033	± 194	7	27 040	± 194	3,7
27	28 445	± 123	4	28 449	± 123	3,3
28	26 135	± 312	8	26 143	± 312	4,4
29	28 763	± 361	10	28 773	± 361	4,4
30-33	31 441	± 184	15	31 456	± 184	2,8
34+35	29 544	± 274	13	29 557	± 272	2,5
36+37	25 621	± 251	17	25 638	± 249	4,3
28-35	29 653	± 143	12	29 665	± 143	2,9
C+D+E	28 902	± 82	10	28 912	± 84	3,0
E	27 385	± 221	4	27 389	± 220	3,3
F	26 966	± 443	7	26 973	± 443	4,4
G+H	25 946	± 308	12	25 958	± 308	3,4
I	23 948	± 204	85	24 033	± 204	6,1
J+K	28 917	± 347	12	28 929	± 347	2,1
M+N+O	23 134	± 210	17	23 151	± 210	3,6
C-O	26 861	± 122	20	26 881	± 122	2,8

1) Värdet till höger om ± anger ett 95-procentigt konfidensintervall omkring skattningen.

1) The value on the right hand side of ± indicates a 95% confidence interval around the estimate.

## 7. Genomsnittlig timlön exklusive övertidstillägg för arbetare inom privat sektor, utveckling fr.o.m. december 2003 t.o.m. december 2004

7. Average hourly earnings, excluding overtime pay, of wage-earners in the private sector from December 2003 to December 2004

Närings- gren (SNI 2002)	Genomsnittlig timlön												
	2003	2004											
	dec <sup>1</sup>	jan	feb	mar	apr	maj	jun	jul	aug	sep	okt	nov	dec
C+D	121,50	121,70	120,80	120,30	123,60	124,80	122,90	122,60	121,30	122,60	123,60	123,20	124,20
C	148,60	146,60	143,20	142,50	149,40	149,00	147,30	141,70	144,50	145,60	149,10	150,90	153,80
D	121,10	121,40	120,60	120,00	123,30	124,60	122,60	122,30	121,00	122,40	123,30	122,80	123,90
15+16	114,10	113,80	113,20	112,70	113,70	116,90	115,50	113,00	114,10	115,10	116,30	115,90	116,30
17-19	106,40	108,60	109,20	106,70	108,70	109,40	109,20	111,90	107,70	108,90	110,40	110,20	110,60
20	116,60	116,20	115,70	115,20	118,40	120,50	118,20	116,10	116,40	117,80	118,60	118,30	119,70
21+22	137,10	135,40	134,00	132,90	141,00	142,60	137,70	136,70	133,00	134,50	136,40	135,10	140,40
21	143,40	139,80	138,10	136,40	148,00	149,70	142,60	139,70	135,50	138,20	140,60	139,00	146,90
22	125,60	126,50	126,10	126,00	127,00	128,20	127,80	130,00	128,00	127,30	128,00	127,40	127,80
23+24	137,00	135,80	134,40	131,90	138,40	139,40	135,10	134,40	134,20	134,40	136,70	136,90	138,50
25	115,90	116,60	116,00	115,20	117,70	120,10	118,10	116,80	117,20	117,50	118,40	118,30	117,80
26	119,70	119,50	118,60	118,40	122,10	124,50	123,20	123,70	122,60	124,00	124,50	122,70	122,30
27+28	120,20	120,70	119,90	119,60	123,20	124,20	122,10	122,20	121,20	122,50	123,30	122,50	123,50
27	135,70	133,60	132,20	130,90	137,80	139,20	135,20	135,00	132,90	134,10	135,50	133,70	136,20
28	113,40	114,20	114,10	114,10	116,30	116,90	115,80	115,90	115,90	117,00	117,40	117,20	117,50
29	117,20	116,80	117,10	116,90	118,80	119,50	118,70	117,50	118,20	119,40	120,00	119,80	120,20
30-33	112,50	113,70	113,20	113,00	116,20	116,70	114,70	114,50	114,30	115,70	115,90	115,60	115,80
34+35	126,50	127,90	126,50	126,40	128,70	128,90	128,10	128,30	126,10	127,70	128,70	128,40	128,40
36+37	112,10	113,00	111,70	110,90	113,40	114,30	114,40	113,70	112,30	113,10	113,30	113,60	114,10
28-35	118,50	119,40	118,90	118,80	121,00	121,40	120,40	120,20	119,50	121,00	121,60	121,30	121,60
C+D+E	121,50	121,70	120,80	120,30	123,60	124,90	122,90	122,60	121,30	122,60	123,60	123,20	124,20
E	124,90	125,40	123,80	123,40	126,30	127,20	122,90	121,50	124,40	123,60	124,00	123,40	125,10
F	128,10	128,00	128,70	128,70	130,40	131,90	131,10	127,50	130,40	130,40	131,10	131,90	131,60
G+H	109,10	108,40	108,00	107,60	110,00	111,50	109,70	107,80	109,30	109,60	110,40	110,10	110,50
I	116,90	118,70	117,10	116,70	117,50	118,50	118,10	117,10	117,60	117,50	117,80	117,10	117,90
J+K	107,60	107,90	106,80	107,30	108,50	109,30	108,10	106,10	107,60	108,50	108,70	108,60	109,30
M+N+O	107,60	108,50	107,30	106,70	109,10	109,70	109,10	106,50	106,50	108,40	109,00	109,30	109,40
C-O	116,70	116,90	116,40	116,10	118,40	119,60	118,20	115,40	116,90	118,00	118,70	118,50	118,90

1) Timlönen är definitiv men resterande månader korrigeras successivt för retroaktiva löneutbetalningar.

1) The hourly wage is definitive but the wages for the other months are constantly revised with respect to retroactive wage payments.

## 8. Genomsnittlig timlön inklusive övertidstillägg för arbetare inom privat sektor, utveckling fr.o.m. december 2003 t.o.m. december 2004

8. Average hourly earnings, including overtime pay, of wage-earners in the private sector from December 2003 to December 2004

Närings- gren (SNI 2002)	Genomsnittlig timlön												
	2003		2004										
	dec <sup>1</sup>	jan	feb	mar	apr	maj	jun	jul	aug	sep	okt	nov	dec
C+D	124,30	124,10	123,20	122,60	126,20	127,90	125,60	125,70	123,60	125,20	126,30	125,80	126,80
C	150,60	148,40	145,10	144,40	151,80	151,40	149,90	144,80	146,80	147,50	151,30	152,90	155,80
D	124,00	123,90	122,90	122,30	125,90	127,60	125,30	125,40	123,30	124,90	126,00	125,50	126,40
15+16	116,80	116,00	114,90	114,20	115,80	119,90	117,90	115,20	116,00	116,90	118,10	117,90	118,50
17-19	107,70	109,80	110,30	108,00	110,40	111,20	110,70	113,60	108,70	110,10	111,70	111,20	111,60
20	118,40	117,90	117,40	116,80	120,20	122,60	120,20	118,40	117,90	119,50	120,50	120,00	121,40
21+22	141,20	138,50	137,00	136,20	145,00	146,60	141,20	140,50	136,40	138,50	140,50	139,40	144,40
21	148,20	143,20	141,30	139,80	152,40	154,20	146,60	143,80	139,00	142,80	145,20	143,80	151,40
22	128,60	129,20	128,70	129,00	130,30	131,20	130,40	133,10	131,10	130,00	131,30	130,80	130,90
23+24	141,70	139,20	137,60	135,70	141,80	143,50	138,70	138,00	137,10	137,30	139,90	140,30	142,30
25	117,50	118,30	117,80	116,80	119,50	122,40	120,40	119,20	119,10	119,40	120,50	120,00	119,40
26	122,00	121,60	120,50	120,10	124,10	127,00	126,20	127,60	125,70	127,00	127,20	125,10	124,40
27+28	122,50	122,70	121,90	121,50	125,50	126,90	124,70	125,20	123,40	124,60	125,60	124,80	125,50
27	137,90	135,70	134,40	133,00	140,50	142,10	137,60	138,90	135,50	136,30	137,80	136,30	138,50
28	115,70	116,10	116,00	115,90	118,40	119,50	118,40	118,50	117,90	119,20	119,70	119,40	119,40
29	120,30	119,30	119,80	119,30	121,50	122,90	121,60	120,90	120,60	122,10	123,40	122,80	123,00
30-33	115,20	116,20	115,40	115,00	118,60	119,80	117,50	117,70	116,30	118,10	118,40	118,10	118,10
34+35	130,00	131,30	129,70	129,50	132,00	132,50	131,30	132,00	128,50	131,00	131,70	131,30	131,40
36+37	113,90	114,40	113,10	112,20	114,70	115,70	115,80	115,30	113,50	114,40	114,70	115,00	115,60
28-35	121,40	122,10	121,50	121,20	123,60	124,60	123,30	123,40	121,70	123,70	124,40	124,00	124,20
C+D+E	124,40	124,20	123,20	122,60	126,20	127,90	125,70	125,70	123,60	125,20	126,30	125,80	126,80
E	132,00	130,30	128,30	127,20	130,10	131,50	127,00	126,40	128,30	127,00	128,00	127,10	129,60
F	129,20	129,10	129,80	129,60	131,50	133,10	132,30	129,40	131,90	131,70	132,40	133,20	132,90
G+H	110,40	109,60	109,00	108,60	111,10	112,70	110,90	109,10	110,50	110,80	111,60	111,30	111,80
I	119,90	121,60	120,00	119,30	120,40	121,40	121,30	120,60	120,70	120,40	120,40	119,90	120,90
J+K	109,80	110,00	108,60	109,30	110,30	111,20	110,00	108,00	109,40	110,30	110,20	110,30	111,10
M+N+O	108,80	109,80	108,40	107,70	110,40	111,00	110,30	107,60	107,70	109,60	110,00	110,40	110,70
C-O	118,80	118,80	118,20	117,80	120,40	121,80	120,30	117,60	118,70	120,00	120,70	120,50	120,90

1) Timlönen är definitiv men resterande månader korrigeras successivt för retroaktiva löneutbetalningar.

1) The hourly wage is definitive but the wages for the other months are constantly revised with respect to retroactive wage payments.

## 9. Genomsnittlig månadslön exklusive rörliga tillägg för tjänstemän, utveckling fr.o.m. december 2003 t.o.m. december 2004

9. Average monthly salary of salaried employees in the private sector from December 2003 to December 2004, commissions etc. excluded

Närings- gren (SNI 2002)	Genomsnittlig månadslön												
	2003	2004											
	dec <sup>1</sup>	jan	feb	mar	apr	maj	jun	jul	aug	sep	okt	nov	dec
C+D	28 710	28 870	28 840	28 920	29 360	29 420	29 460	29 500	29 540	29 650	29 700	29 740	29 790
C	28 720	28 910	28 960	28 850	30 040	29 730	29 570	29 610	29 690	29 870	29 660	29 610	29 670
D	28 710	28 870	28 840	28 920	29 360	29 420	29 460	29 490	29 540	29 640	29 700	29 740	29 790
15+16	27 380	27 990	27 830	28 000	28 370	28 360	28 210	28 240	28 380	28 520	28 540	28 690	28 670
17-19	23 810	23 790	23 860	23 770	23 940	24 480	24 560	24 610	24 670	24 820	24 910	24 840	24 720
20	25 580	26 100	25 940	26 050	26 160	26 240	26 460	26 490	26 570	26 510	26 550	26 650	26 630
21+22	26 530	26 680	26 660	26 760	27 060	27 200	27 060	26 880	26 910	27 350	27 350	27 330	27 270
21	28 190	28 250	28 280	28 280	28 660	28 700	28 410	28 480	28 740	29 120	29 070	29 070	29 030
22	25 540	25 810	25 760	25 910	26 170	26 360	26 300	25 990	25 910	26 370	26 390	26 370	26 280
23+24	30 840	31 070	31 100	31 090	31 620	31 590	31 700	31 800	31 930	32 080	32 140	32 120	32 160
25	27 200	26 930	27 000	26 980	27 440	27 510	27 560	27 650	27 600	27 720	27 830	27 850	27 920
26	27 700	27 820	27 840	28 020	28 470	28 480	28 530	28 510	28 520	28 590	28 730	28 750	28 850
27+28	26 810	26 880	26 850	26 890	27 400	27 360	27 330	27 420	27 520	27 550	27 610	27 620	27 640
27	28 200	28 300	28 270	28 290	28 900	28 720	28 610	28 640	28 930	29 000	29 040	29 020	29 160
28	25 930	25 870	25 840	25 880	26 330	26 380	26 410	26 550	26 520	26 520	26 600	26 620	26 570
29	28 630	28 680	28 700	28 750	29 370	29 460	29 340	29 410	29 420	29 570	29 600	29 680	29 630
30-33	31 240	31 420	31 490	31 620	31 900	31 940	32 270	32 450	32 520	32 370	32 400	32 380	32 450
34+35	29 300	29 260	29 100	29 150	29 780	29 940	29 980	29 960	29 970	29 990	30 180	30 320	30 620
36+37	25 490	25 090	25 240	25 230	25 470	25 790	25 830	25 740	25 350	25 790	25 740	25 820	25 810
28-35	29 460	29 580	29 550	29 630	30 100	30 180	30 270	30 360	30 390	30 380	30 460	30 510	30 600
C+D+E	28 560	28 740	28 700	28 770	29 220	29 280	29 290	29 340	29 390	29 490	29 540	29 580	29 630
E	26 650	26 910	26 900	26 900	27 420	27 370	27 120	27 330	27 400	27 540	27 540	27 530	27 580
F	26 750	26 450	26 530	26 580	26 820	26 950	27 010	27 070	27 100	27 160	27 240	27 220	27 250
G+H	25 140	25 220	25 220	25 260	25 420	25 590	25 610	25 650	25 580	25 770	25 790	25 810	25 820
I	23 320	23 540	23 510	23 530	23 650	23 700	23 680	23 090	23 550	23 900	23 940	23 950	23 930
J+K	28 500	28 840	28 890	28 960	29 120	29 190	29 160	29 180	29 280	29 280	29 320	29 410	29 400
M+N+O	22 550	22 710	22 660	22 650	22 730	23 120	23 030	23 160	23 160	23 210	23 210	23 080	23 110
C-O	26 350	26 570	26 570	26 610	26 820	26 970	26 940	26 910	27 000	27 120	27 150	27 160	27 190

1) Månadslönen är definitiv men resterande månader korrigeras successivt för retroaktiva löneutbetalningar.

1) The salary is definitive but the salaries for the other months are constantly revised with respect to retroactive wage payments.

## 10. Genomsnittlig månadslön inklusive rörliga tillägg för tjänstemän, utveckling fr.o.m. december 2003 t.o.m. december 2004

10. Average monthly salary of salaried employees in the private sector from December 2003 to December 2004, commissions etc. included

Närings- gren (SNI 2002)	Genomsnittlig månadslön												
	2003	2004											
	dec <sup>1</sup>	jan	feb	mar	apr	maj	jun	jul	aug	sep	okt	nov	dec
C+D	29 030	29 200	29 230	29 300	29 750	29 820	29 820	29 790	29 890	30 010	30 090	30 150	30 160
C	29 260	29 430	29 060	29 300	30 580	30 330	30 100	29 970	30 120	30 350	30 030	30 540	30 640
D	29 030	29 200	29 230	29 300	29 750	29 810	29 810	29 790	29 880	30 010	30 090	30 150	30 160
15+16	27 750	28 300	28 220	28 350	28 770	28 950	28 780	28 750	28 950	29 080	29 110	29 300	29 200
17-19	24 180	24 060	24 180	24 100	24 490	24 790	24 910	24 920	24 990	25 110	25 360	25 230	25 050
20	25 710	26 280	26 120	26 210	26 350	26 410	26 620	26 670	26 730	26 680	26 710	26 840	26 800
21+22	27 190	27 360	27 340	27 480	27 860	27 970	27 780	27 500	27 490	27 990	28 010	28 090	28 010
21	28 820	28 880	29 070	28 980	29 540	29 490	29 060	28 940	29 220	29 700	29 630	29 670	29 740
22	26 210	26 520	26 380	26 640	26 930	27 120	27 060	26 690	26 540	27 040	27 110	27 210	27 040
23+24	31 390	31 730	32 090	31 670	32 180	32 140	32 240	32 210	32 630	32 650	32 720	32 720	32 740
25	27 340	27 130	27 190	27 270	27 620	27 660	27 720	27 780	27 740	27 880	28 020	28 020	28 070
26	28 030	28 130	28 090	28 240	28 780	28 720	28 740	28 820	28 730	28 910	28 960	29 010	29 110
27+28	27 040	27 090	27 050	27 090	27 610	27 570	27 530	27 590	27 690	27 750	27 840	27 830	27 860
27	28 450	28 490	28 450	28 450	29 110	28 960	28 810	28 800	29 090	29 180	29 260	29 250	29 370
28	26 140	26 080	26 060	26 120	26 550	26 580	26 610	26 720	26 700	26 730	26 830	26 830	26 810
29	28 770	28 830	28 900	28 950	29 540	29 630	29 510	29 520	29 570	29 770	29 790	29 870	29 820
30-33	31 460	31 610	31 790	32 020	32 260	32 260	32 480	32 660	32 680	32 590	32 620	32 640	32 660
34+35	29 560	29 550	29 350	29 460	30 140	30 320	30 350	30 240	30 390	30 420	30 740	30 860	30 990
36+37	25 640	25 210	25 440	25 370	25 690	25 950	25 990	25 840	25 450	25 890	25 870	26 010	25 980
28-35	29 670	29 790	29 800	29 930	30 400	30 470	30 510	30 550	30 620	30 650	30 760	30 820	30 850
C+D+E	28 910	29 090	29 110	29 170	29 630	29 710	29 670	29 650	29 750	29 870	29 950	30 000	30 030
E	27 390	27 600	27 500	27 510	28 030	28 280	27 750	27 780	27 920	28 080	28 110	28 140	28 280
F	26 970	26 690	26 770	26 810	27 180	27 280	27 300	27 330	27 300	27 380	27 490	27 480	27 500
G+H	25 960	26 070	26 060	26 160	26 400	26 600	26 540	26 560	26 410	26 650	26 740	26 760	26 810
I	24 030	24 280	24 210	24 260	24 340	24 390	24 330	23 650	24 140	24 540	24 630	24 650	24 690
J+K	28 930	29 320	29 320	29 370	29 620	29 590	29 570	29 580	29 600	29 620	29 690	29 810	29 790
M+N+O	23 150	23 320	23 170	23 150	23 300	23 620	23 470	23 530	23 470	23 550	23 570	23 480	23 540
C-O	26 880	27 130	27 100	27 150	27 410	27 530	27 460	27 380	27 440	27 590	27 660	27 690	27 720

1) Månadslönen är definitiv men resterande månader korrigeras successivt för retroaktiva löneutbetalningar.

1) The salary is definitive but the salaries for the other months are constantly revised with respect to retroactive wage payments.

## 11. Antal anställda arbetare samt antal arbetade timmar för arbetare inom privat sektor under december 2004

11. Number of employees and hours worked for wage-earners in the private sector during December 2004

Näringsgren (SNI 2002)	Antal arbetare <sup>1</sup> , 1000-tal		Förändring från december 2003, %		Arbetade timmar, 1000-tal		Förändring från december 2003, %	
	2003	2004			2003	2004		
C+D	390,3	387,4	-	0,7	46 908,4	50 148,9		6,9
C	4,4	4,3	-	2,6	562,3	587,9		4,6
D	385,9	383,1	-	0,7	46 346,1	49 561,0		6,9
15+16	44,2	43,3	-	1,9	5 045,9	5 148,6		2,0
17-19	6,2	6,0	-	3,0	803,6	770,5	-	4,1
20	25,1	25,0	-	0,4	3 085,7	3 370,2		9,2
21+22	41,8	40,2	-	3,8	5 165,4	5 252,5		1,7
21	27,6	27,0	-	2,0	3 336,8	3 459,1		3,7
22	14,3	13,2	-	7,3	1 828,6	1 793,4	-	1,9
23+24	15,5	14,8	-	4,5	1 810,0	1 841,6		1,7
25	15,9	15,4	-	3,2	1 855,0	1 956,7		5,5
26	11,2	10,5	-	6,4	1 354,9	1 377,7		1,7
27+28	69,2	71,4		3,2	8 674,3	9 730,5		12,2
27	22,5	24,1		6,7	2 679,0	3 119,3		16,4
28	46,6	47,4		1,6	5 995,3	6 611,2		10,3
29	50,7	53,1		4,7	6 236,8	6 964,9		11,7
30-33	26,6	24,9	-	6,3	3 183,6	3 240,4		1,8
34+35	63,8	64,7		1,4	7 236,4	8 116,1		12,2
36+37	15,7	13,7	-	12,5	1 894,5	1 791,2	-	5,5
28-35	187,7	190,1		1,2	22 652,1	24 932,6		10,1
C+D+E	394,3	391,2	-	0,8	47 437,2	50 694,3		6,9
E	3,9	3,8	-	3,8	528,9	545,4		3,1
F	104,7	104,5	-	0,2	14 072,7	15 065,8		7,1
G+H	312,5	310,7	-	0,6	30 956,9	32 064,3		3,6
I	100,9	102,6		1,6	11 223,4	11 984,2		6,8
J+K	100,1	98,0	-	2,1	9 852,9	10 178,9		3,3
M+N+O	78,9	86,3		9,4	7 326,5	8 085,2		10,4
C-O	1 091,4	1 093,2		0,2	120 869,7	128 072,8		6,0

1) Undersökningen omfattar enbart företag med fler än fyra anställda enligt SCB:s företagsregister. För totalt anställda, både arbetare och tjänstemän, och för företag i alla storleksklasser se SM AM 63, "Kortperiodisk sysselsättningsstatistik".

1) The survey consists of enterprises with more than four employees according to Statistics Sweden's register of enterprises. For total numbers of employees, both workers and salaried employees, and for enterprises in all sectors, see Statistical report AM 63, "Short-term employment".

## Fakta om statistiken

---

### Inledning

Detta Statistiska Meddelande (SM) ingår i den löpande konjunkturlöne-statistiken och avser löner inom privat sektor. Statistiken har producerats av Statistiska centralbyrån (SCB) på uppdrag av Medlingsinstitutet (MI), som från och med 2001 ansvarar för officiell statistik inom området. Syftet med undersökningen är att belysa lönenivån och dess förändring över tiden inom den privata sektorn. Löner för arbetare inom industrin har redovisats sedan 1940-talet. Efter ett betänkande från 1987 års lönekommitté fick SCB regeringens uppdrag att tillsammans med Konjunkturinstitutet (KI) utforma en kortperiodisk lönestatistik. Undersökningen som startade i januari 1991 visar löneutvecklingen för arbetare och tjänstemän anställda inom den privata sektorn. Statistiken används främst vid konjunkturbedömningar av bland annat Medlingsinstitutet, Konjunkturinstitutet, Sveriges Riksbank och SCB:s enhet för nationalräkenskaper. Undersökningen genomfördes kvartalsvis till och med 1995. Undersökningen är en urvalsundersökning och är från och med januari 1996 månatlig. Uppgifterna i detta SM avser december 2004.

### Detta omfattar statistiken

#### Objekt och population

Populationen består av företag inom privat sektor som har minst fem anställda enligt SCB:s Företagsdatabas (FDB). Med företag inom privat sektor avses enskilda firmor, enkelt bolag, handelsbolag, kommanditbolag, aktiebolag, ekonomiska föreningar, stiftelser och ideella föreningar.

Populationen definieras med att den institutionella sektorkoden motsvarar företag inom icke-finansiell företagssektor, finansiell företagssektor, kyrkokommunal sektor, hushåll, icke vinstdrivande hushållsorganisationer, samt aktiebolag utom bank och försäkring hänförliga till kommunal-, landstings- och statlig sektor. Offentligt ägda aktiebolag samt statliga affärsverk och Sveriges riksbank ingår i undersökningen.

Företagen delas in i storleksklasser från fem anställda och uppåt. Som anställda definieras personal med marknadsmässig lönesättning i åldern 18 - 64 år. Personer i arbetsmarknadspolitiska åtgärder, ombordanställda i utrikes sjöfart samt betinganställda ingår ej i undersökningen.

#### Statistiska mått

Statistiken i undersökningen redovisas i form av genomsnittliga tim- och månadslöner samt i form av andels- och antalsuppgifter för några variabler. För samtliga variabler redovisas förändringen från motsvarande månad föregående år. Efter tolv månader fastställs den genomsnittliga tim- och månadslönen. Det innebär att hänsyn tas till de retroaktivt utbetalda lönerna. Dessutom kan mindre justeringar göras p.g.a. ytterligare inkommet blankettunderlag. De preliminära tim- och månadslönerna korrigeras med de retroaktiva lönebeloppen och en definitiv genomsnittlig tim- och månadslön beräknas.



## Variabler

### Genomsnittlig timlön

För arbetare redovisas genomsnittlig timlön. Timlönen beräknas som kvoten mellan summa utbetald lön före skatteavdrag dividerat med summa arbetade timmar. För de arbetare som har fast månadslön görs omräkning till timlön maskinellt. Arbetarnas genomsnittliga timlön redovisas både inklusive respektive exklusive övertidstillägg.

### Genomsnittlig månadslön

Den genomsnittliga månadslönen för tjänstemän beräknas som kvoten mellan överenskommen månadslönen dividerat med antal heltidspersoner. Den genomsnittliga månadslön redovisas både inklusive respektive exklusive rörliga tillägg.

### Arbetare

Arbetare och tjänstemän definieras efter facktillhörighet. Som arbetare definieras anställda tillhörande LO:s avtalsområde.

### Tjänstemän

Arbetare och tjänstemän definieras efter facktillhörighet. Anställda som går under medarbetaravtal definieras oftast som tjänstemän liksom anställda inom SACO:s och TCO:s avtalsområden.

### Näringsgren

För att klassificera företag och arbetsställen till näringsgrenar/branscher används Standard för svensk näringsgrensindelning 2002, SNI2002. En förteckning över de i undersökningen ingående näringsgrenarna (SNI 2002) finns i detta SM.

### Andel övertid

Andelen övertid anges i procent och beräknas som kvoten mellan antalet betalda övertidstimmar dividerat med det totala antalet faktiskt utförda arbetstimmar. Variabeln redovisas bara för arbetare.

### Retroaktiv lön

Med retroaktiv lön menas den lön som har betalats ut efter avslutade lokala eller centrala förhandlingar och som avser tidigare månader än utbetalningsmånaden.

### Antal arbetare

Med antal arbetare avses samtliga anställda arbetare inklusive permitterade och arbetare i arbetskongflikt.

### Arbetade timmar

Arbetade timmar avser det totala antalet faktiska utförda arbetstimmar för samtliga arbetare. I arbetade timmar ingår tidlönetimmar, ackordstimmar inklusive övertids- och skifttimmar, betald restid, gångtid och väntetid.

## Så görs statistiken

Uppgifterna samlas in genom enkäter till företag/arbetsställen i form av en blankett. Inkomna blanketter registreras och granskas. Granskningen sker i huvudsak maskinellt där redovisningsenhetens värden jämförs mot föregående månads värden och mot vissa fastställda gränsvärden. Blanketter som har stora avvikelser måste rättas upp eller godkännas trots avvikelserna. Kontakt tas med uppgiftslämnaren för att få en bekräftelse på att uppgifterna är korrekta.

## Statistikens tillförlitlighet

### Urval

Till varje undersökningsmånad finns det ett stående urval som dras i november året innan undersökningsåret. Urvalsdragningen genomförs med ett stratifierat slumpmässigt urval utan återläggning av företagen i urvalsramen. Stratum byggs upp av näringsgren (SNI) och storleksklass. Allokeringarna är bestämda genom Neymanallokering. Till undersökningen för år 2004 är 7 546 företag utvalda. För storleksklasserna 8 och 9, det vill säga från och med 200 anställda, undersöks samtliga företag. Med urvalsfel avses den osäkerhet i skattningarna som beror på att ett urval av företag undersöks, till skillnad från en undersökning där samtliga företag undersöks. Ett sätt att få en uppfattning om tillförlitligheten i en skattning är att beräkna ett så kallat konfidensintervall omkring skattningen. Vanligtvis beräknas intervallets övre och undre gräns som skattningen plus respektive minus dubbla standardavvikelsen. Det på detta sätt beräknade intervallet täcker då med 95 procents sannolikhet (konfidens) det värde som skulle ha erhållits vid en undersökning där samtliga företag undersöks.

Exempel: I tabell 1 beräknas timlönen, exklusive övertid, för arbetare i SNI 28–35 till  $121,57 \pm 0,44$ . Det 95-procentiga konfidensintervallets undre gräns blir  $121,57 - 0,44$  och dess övre gräns  $121,57 + 0,44$  och således konfidensintervallet  $121,13 - 122,01$ .

### Övertäckning

Övertäckning uppstår då urvalsramen inte överensstämmer med undersökningspopulationen en eller flera månader. Övertäckningen utgörs av de företag som finns i urvalsramen men som saknar arbetare och/eller tjänstemän. Övertäckning kan uppträda enligt följande:

- redovisningsenhet saknar anställda hela året.
- redovisningsenhet tillhör ej privat sektor.
- redovisningsenheten är i konkurs.
- säsongvis vilande redovisningsenhet.
- tillfälligt vilande redovisningsenhet.
- redovisningsenhet som redovisas via annan redovisningsenhet.

De två första är permanent övertäckning, de tre följande räknas som tillfällig övertäckning, konkurs räknas som tillfällig eftersom företagen ofta startar om igen under ny regim, och den sista är en fiktiv övertäckning. Större delen av övertäckningen i urvalet upptäcks under de första månaderna av undersökningen. För ett bortfallsobjekt går det i allmänhet inte att avgöra om det är ett övertäckningsobjekt varför det kan finnas en del okänd övertäckning i urvalet.

### Undertäckning

Undertäckning utgörs av de företag som ej finns med i urvalsramen men som har anställda arbetare och/eller tjänstemän, exempelvis nybildade företag. Undertäckning kan uppträda enligt följande:

- nyetablerade företag och som därför inte fanns med i urvalsramen.
- företag tillhörande undersökningspopulationen men som inte har uppgift om antal anställda i FDB.
- företag tillhörande undersökningspopulationen med felaktig sektorkod i FDB och som därmed hamnat utanför urvalsramen.

## Bortfall

Bortfall utgörs av redovisningsenheter från vilka mätvärden saknas. Svar saknas, helt eller delvis, från framför allt mindre företag. Bortfall ger sämre precision i skattningarna. För att minska bortfallsfelets storlek görs imputeringar med hjälp av senast kända uppgifter, d.v.s. det antas att förändringarna för en redovisningsenhet mellan två månader är små. Saknas imputeringsunderlag görs bortfallskompensation i form av rak uppräknig, vilket bygger på antagandet att bortfallet kan betraktas som slumpmässigt. För att minska bortfallet görs telefonpåminnelser. Uppgiftslämnarplikt föreligger för samtliga företag och organisationer enligt SCB-FS 2001: 8.

I undersökningen avseende december 2004 var bortfallet 9,7 procent för arbetare och 8,9 procent för tjänstemän av de utvalda företagen. I följande tabell redovisas bortfallet ovägt och storleksvägt fördelat på arbetare och tjänstemän.

### Bortfall för arbetare och tjänstemän under december 2004

Näringsgren (SNI 2002)	Ovägt bortfall (%), arbetare	Storleksvägt bortfall <sup>1</sup> (%), arbetare	Ovägt bortfall (%), tjänstemän	Storleksvägt bortfall <sup>1</sup> (%), tjänstemän
C	0,0	0,0	0,0	0,0
15+16	7,2	1,1	4,8	0,9
17-19	18,1	4,9	13,5	4,1
20	17,6	7,8	10,2	6,5
21+22	6,0	1,7	6,3	1,8
21	4,2	0,7	4,2	0,7
22	6,3	2,9	6,8	3,1
23+24	1,7	0,2	1,7	0,2
25	9,2	2,9	7,5	2,8
26	12,5	5,9	10,8	5,8
27+28	8,9	2,6	7,4	2,5
27	3,0	0,4	4,5	0,5
28	9,7	4,5	7,8	4,2
29	4,4	1,3	4,8	1,8
30-33	5,7	2,1	6,7	2,4
34+35	9,3	12,4	8,6	12,4
36+37	10,1	3,0	9,0	3,0
28-35	7,3	5,6	6,9	5,8
C+D	8,8	3,9	7,4	3,9
D	8,9	3,9	7,5	4,0
C+D+E	8,7	3,9	7,4	4,0
E	7,0	4,6	8,6	5,7
F	15,1	3,3	12,6	3,2
G+H	12,2	3,4	9,9	4,1
I	16,4	1,9	9,9	6,0
J+K	4,1	1,2	7,5	3,8
M+N+O	9,1	4,5	11,5	6,9
C-O	9,7	3,1	8,9	4,4

1) Storleksvägt utifrån antal anställda.

## Bra att veta

### Spridningsformer

Uppgifterna presenteras huvudsakligen i detta Statistiska Meddelande samt i SCB:s Indikatorer och i de statistiska databaserna på [www.scb.se/databaser/ssd.asp](http://www.scb.se/databaser/ssd.asp)

### Primärmaterial

De redovisade primäruppgifterna från enskilda uppgiftslämnare är sekretessskyddade liksom uppgiftslämnarnas organisationsnummer. Dessa uppgifter lämnas inte ut.

**Annan statistik**

SCB producerar även motsvarande konjunkturstatistik för primärkommunal sektor, landstingskommunal sektor samt för den statliga sektorn. Statistiken redovisas bland annat i Statistiska Meddelanden för respektive undersökning.

Löneuppgifter för den privata sektorn redovisas också på årsbasis i SM-serierna AM 57 och AM 62. Sysselsättningsuppgifter för den privata sektorn redovisas i SM-serien AM 63. Arbetskostnadsindex för den privata sektorn som grundar sig på löneuppgifterna från konjunkturstatistiken, redovisas i SM-serien AM 39. Samlade uppgifter för konjunkturlönestatistiken finns även att tillgå i SM-serien AM 47.

Mer information om statistiken och dess kvalitet ges i en särskild Beskrivning av statistiken på SCB:s webbplats, [www.scb.se](http://www.scb.se).

## In English

---

### Summary

This Statistical Report provides information on wages and salaries within the private sector. It is part of Statistics Sweden's on-going short-term wage and salary statistics. The statistics are produced by Statistics Sweden under commission from the National Mediation Office, which has been the government authority responsible for official statistics in this area since 2001. The purpose of the study is to provide information about the level of wages and salaries in the private sector, and changes over time. Wages for wage earners in the industrial sector have been reported since the 1940s. After a report from the 1987 committee on wages and salaries, Statistics Sweden and the National Institute of Economic Research were commissioned by the Government to develop short-term wage statistics. The study began in January 1991, and shows the development of wages and salaries for wage earners and salaried employees in the private sector. The statistics are mainly used for economic analyses and as a basis for analyses of changes in costs and competition. The survey uses a sample of the total population. 7 546 enterprises were sampled in 2004. The survey has been conducted on a monthly basis since January 1996.

Total average hourly wages for wage earners in December 2004 were SEK 118.90 excluding overtime premiums and SEK 120.90 including overtime premiums. These numbers reflect an increase of 1.9 per cent and 1.8 per cent respectively compared to December 2003. The average monthly salary for salaried employees in December 2004 excluding commissions was SEK 27 190 while it was SEK 27 720 including commissions. These numbers reflect an increase of 3.2 per cent and 3.1 per cent respectively compared to December 2003.

2.4 per cent of all hours worked by wage earners in December 2004 were overtime hours. This is a decrease of 0.1 percentage points compared to December 2003.

Changes are calculated based on the difference between final wages and salaries in 2003 and preliminary wages and salaries for 2004. Preliminary wages and salaries may change due to additions in the form of retroactive payments. Small adjustments may also occur due to additional receipt of forms. Payment of retroactive wages and salaries is a result of local or central collective bargaining agreements. Final mean wages and salaries are determined one year later.

All enterprises and organisations are obliged to provide information according to Statistics Sweden Ordinance 2001:8. Profit centres without measured values are counted as missing. Small enterprises are most likely to not have responded, in whole or in part. To reduce the bias from missing cases, data is imputed using the most recent information available. Results are adjusted upwards to compensate for missing cases if information for imputation is not available. For the December 2004 study, information was missing for 9.7 per cent of manual workers and 8.9 per cent of non-manual workers in the sampled enterprises.

## List of tables

Explanation of symbols	4
List of branches	4
1. Average hourly earnings of wage-earners in the private sector, excluding and including overtime pay, and percentage of overtime hours, December 2004	5
2. Average monthly salary of salaried employees in the private sector, excluding and including commissions etc, December 2004	6
3. Average hourly earnings of wage-earners in the private sector, including retroactive wage supplements and excluding overtime pay, December 2003	7
4. Average hourly earnings of wage-earners in the private sector, including retroactive wage supplements and including overtime pay, December 2003	8
5. Average monthly salary, including retroactive wage supplements, of salaried employees in the private sector, December 2003 (excluding commissions, etc)	9
6. Average monthly salary, including retroactive wage supplements, of salaried employees in the private sector, December 2003 (including commissions, etc)	10
7. Average hourly earnings, excluding overtime pay, of wage-earners in the private sector from December 2003 to December 2004	11
8. Average hourly earnings, including overtime pay, of wage-earners in the private sector from December 2003 to December 2004	12
9. Average monthly salary of salaried employees in the private sector from December 2003 to December 2004, commissions etc. excluded	13
10. Average monthly salary of salaried employees in the private sector from December 2003 to December 2004, commissions etc. included	14
11. Number of employees and hours worked for wage-earners in the private sector during December 2004	15

## List of terms

antal	number
arbetare	manual workers
arbetade timmar	hours worked
definitiv	definitive
exklusive	excluding
förändring	alteration, change
genomsnittlig	average
inklusive	including
kronor	Swedish crowns (SEK)
månadslön	monthly salary
näringsgren	branch of industry

preliminär	preliminary
privat sektor	private sector
procent	per cent
retroaktiv lön	retroactive wage
rörliga tillägg	commissions
sektor	sector
SNI 2002	NACE
timlön	hourly earnings
tjänstemän	non-manual workers
totalt	total
övertid	overtime
övertidstillägg	overtime pay